



VAIKUTTAVIA YRITYKSIÄ JA INNOVAATIOITA -ESISELVITYS

Kartoitus Uudenmaan kasvuhakuisista yhteiskunnallisista ja missiolähtöisistä yrityksistä

Toteuttaja: Yhteiskunnallisten yritysten liitto ARVO ry
Rahoitus: Uudenmaan liitto

ARVO



Tausta

Esiselvityksen tavoitteena oli Uudenmaan yhteiskunnallisten yritysten kasvu- ja innovaatiohalukkuuden sekä kyvykkyyden selvittäminen.

Erityisenä kiinnostuksen kohteena selvityksessä ovat yritykset ja innovaatiot, jotka edistävät ja tukevat vihreää siirtymää sekä kansalaisten hyvinvointia.

Esiselvityksen tehtävänä oli muodostaa ajantasainen kuva yhteiskunnallisten yritysten kasvu- ja innovaatiotavoitteista. Sen avulla on mahdollista löytää oikeat yhteistyötahot ja rahoitus Uudenmaan yhteiskunnallisille yrityksille suunnatun kiihdyttämö- ja hautomo-ohjelman käynnistämiseen. Ohjelman tarkoituksena on lisätä innovaatioita, vauhdittaa vihreää siirtymää sekä edistää hyvinvointia Uudellamaalla.

Esiselvityksessä tuotettiin

- tilannekuva yhteiskunnallisten ja missiolähtöisten yritysten kasvuhaluudesta ja innovaatiopotentiaalista Uudellamaalla sekä niiden luomasta TKI-toiminnan kasvupotentiaalista sekä
- suositukset ja tiekartta Uudenmaan yhteiskunnallisten ja missiolähtöisten yritysten kasvu- ja innovaatiopotentiaalin tukemiseksi, jotta tavoiteltu kasvu toteutuisi.

Hankkeen kohderyhmänä olivat yhteiskunnalliset ja missiolähtöiset yritykset, elinkeino- ja kehitysyhtiöt sekä elinkeinoelämän ja yrittäjäjärjestöt Uudellamaalla. Yrityksille ja tukiorganisaatioille toteutettiin omat kyselynsä. Lisäksi tarkoituksena oli kerätä syvempää tietoa kohderyhmien yhteisissä työpajoissa.

Kahden työpajan lisäksi toteutettiin yrityshaastatteluja sekä tapaamisia yrityskehittäjien kanssa. Esiselvitystä täydennettiin myös aikaisempien selvitysten ja raporttien tuloksilla sekä kartoittamalla Uudenmaan kiihdyttämö- ja hautomotoimintaa.



TILANNEKUVA:

Yhteiskunnalliset, missiolähtöiset yritykset hakevat kasvua

Yhteiskunnallisten ja missiolähtöisten yritysten kasvuhalukkuutta ja innovaatiopotentiaalia sekä niiden Uudellemaalle luomaa TKI-toiminnan kasvupotentiaalia kartoitettiin esiselvityksessä neljällä tavalla.

Kokonaiskuvan hahmottamiseksi tehtiin ensin yritysrekistereihin perustuva analyysi. Lisäksi lähetettiin sähköpostitse kysely noin tuhannelle tunnistetulle yhteiskunnalliselle, missiolähtöiselle yritykselle.

Seuraavassa vaiheessa järjestettiin kaksi kasvutyöpajaa ja haastateltiin yrityksiä puhelimitse. Näitä tietoja täydennettiin vielä sidosryhmähaastatteluilla.

Mikä on yhteiskunnallinen ja missiolähtöinen yritys?

Yhteiskunnallinen yritys on yritys, joka pyrkii liiketoiminnallaan ensisijaisesti ratkaisemaan sosiaalista tai ekologista haastetta, käyttää suurimman osan voitostaan yhteiskunnallisen päämäärän edistämiseen ja pyrkii toimintamallissaan demokratiaan ja osallisuuteen (TEM 2021).

Suomessa yhteiskunnalliset yritykset ovat tyypillisesti sosiaali- ja terveystalvueluita tuottavia yhdistyksiä ja säätiöitä tai niiden omistamia osakeyhtiöitä, työosuuskuntia ja pääosin maaseudulla toimivia yhteisölähtöisiä yhteiskunnallisia yrityksiä (community enterprises).

Näiden perinteisten yhteiskunnallisten yritysten rinnalle on 2010-luvulla syntynyt merkittävä määrä vaikuttavuutta tavoittelevia missiolähtöisiä yrityksiä, jotka pyrkivät liiketoiminnallaan ratkaisemaan sosiaalisia ja ekologisia haasteita. Yhteiskunnallisten yritysten ja missiolähtöisten yritysten välinen raja on häilyvä. Molempia yritystoiminnan tapoja kuvaa se, että liiketoiminnalla halutaan ratkoa yhteiskunnallisia haasteita.

Esiselvityksessä yrityksiä tunnistettiin Yhteiskunnallisten yritysten osaamiskeskuksen datasisivuston (www.yyo.fi/data) aineiston sekä Vainu.io-järjestelmän avulla erilaisten sanahakujen kautta. Sanahaku perustuu yritysten sivustolla usein esiintyville sanoille (mm. social entrepreneurship, non-profit, social impact).



Yhteiskunnalliset ja missiolähtöiset yritykset Uudellamaalla

Uudellamaalla toimivia yhteiskunnallisia ja missiolähtöisiä yrityksiä on selvityksen mukaan yhteensä 1291. Niiden yhteenlaskettu liikevaihto on 1,9 miljardia euroa ja ne työllistävät yhteensä 37 000 henkeä.

Suurin osa näistä yrityksistä on liikevaihdoltaan pieniä alle 100 000 euron yhdistyksiä. Tässä selvityksessä tunnistettiin kuitenkin yli 400 osakeyhtiötä. Ne ovat liikevaihdoltaan keskimäärin yhdistyksiä ja osuuskuntia suurempia ja työllistävät yhteensä 19 000 henkilöä.

Säätiöt ja yhdistykset työllistävät yhteensä yli 17 000 henkeä. Osuuskuntia aineistossa on vähiten, mutta niiden liikevaihdon keskiarvo on kuitenkin muita suurempi.



Osakeyhtiöiden yleisimpiä toimialoja ovat

- erilainen liikkeenjohdon konsultointi (ammattillinen, tieteellinen ja tekninen toiminta)
- informaatio ja viestintä (ohjelmistot) sekä
- koulutus.

Yhdistysten ja säätiöiden tyypillisimpiä toimialoja ovat sosiaali- ja terveyspalvelut sekä muut palvelut.

Suurimmat yritykset ovat yhtiömuodosta riippumatta sosiaalipalveluiden tuottajia, esimerkiksi Helsingin Diakonissalaitos ja Validia Oy.

Uudellamaalla on

1 291

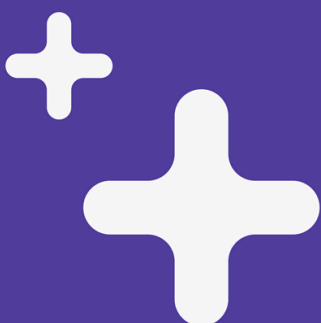
yhteiskunnallista yritystä.



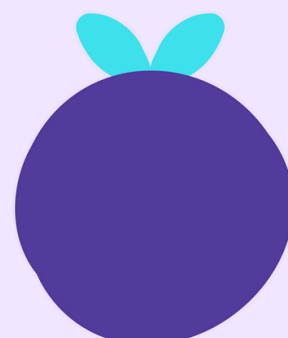
Yhteiskunnalliset yritykset työllistävät

37 000

henkilöä Uudellamaalla.



ARVO



	Yhteensä	Osakeyhtiöt	Yhdistykset	Säätiöt	Osuuskunnat
Yritysten määrä	1 291	409	572	141	169
Liikevaihto (€)	1,9 mrd.	1,2 mrd.	261 milj.	386 milj.	58 milj.
Liikevaihdon keskiarvo (€)	-	4 milj.	360 000	2,3 milj.	412 000
Liikevaihdon mediaani (€)	alle 100 000	191 000	alle 100 000	100 000–200 000	alle 100 000
Palkkasumma (€)	-	-	370 milj.	395 milj.	20 milj.
Henkilöstömäärä	37 348	19 000	8 565	9 229	554

Taulukko 1. Uudenmaan alueen yhteiskunnalliset ja missiolähtöiset yritykset (lähteet: yyo.fi/data ja vainu.io-palvelu). Tiedoista on poistettu Veikkaus Oy:n tiedot, koska sen liikevaihto nostaa merkittävästi alueen yritysten liikevaihtoa.

Vainu.io-palvelun yritysdatasta tehdyn analyysin perusteella osakeyhtiöiden toiminnassa korostuvat:

- Yhteiskunnallinen vaikuttavuus (social impact), kestävyys ja vihreä siirtymä, mm. green tech, vihreä kulutus ja kiertotalous
- B2B-markkinat liiketoimintamalleissa
- Konsultointi ja johtaminen
- Teknologia ja tietojärjestelmät



Osakeyhtiömuoto mahdollistaa yritykselle laajemman rahoituspohjan kasvutavoitteiden ja potentiaalın näkökulmasta. Monelle yhdistysmuotoiselle toimijalle toiminnan yhtiöittäminen osakeyhtiömuotoon toimii indikaattorina kasvuhakuisuudesta.

Tämä johtuu siitä, että laaja liiketoiminta voi tarkoittaa yhdistykselle yleishyödyllisyyden statuksen ja siten verottomuuden menettämistä yleishyödyllisestä toiminnasta. Yhdistys- tai säätiömuodossa toimivan yhteiskunnallisen yrityksen on kuitenkin eriytettävä kirjanpitonsa niin, että liiketoiminta ja yleishyödyllinen, tyypillisesti avustusvaroin ylläpidettävä toiminta pysyvät erillään.

Yrityksille suunnatun kyselyn vastaajat

Yhteiskunnallisten ja missiolähtöisten yritysten kasvu- ja innovaatiohalukkuutta kartoitettiin kyselyllä keväällä 2024. Kysely lähetettiin sähköpostitse 957 yhteiskunnalliseksi tai missiolähtöiseksi tunnistetulle organisaatiolle, joista 333 oli osakeyhtiöitä ja 624 muita yhtiömuotoja.

Vastauksia saatiin 50, jolloin vastausprosentti jää viiteen prosenttiin. Osakeyhtiöiden osalta vastausprosentti oli 12 (n=39). Vastausprosentti on alhainen, joten ainoastaan kyselyn tulosten perusteella ei voida tehdä pitkälle meneviä johtopäätöksiä. Aiemmat tutkimukset sekä muu hankkeessa kerätty tieto kuitenkin tukevat myös kyselystä saatuja tuloksia.

Aikaisemmin on todettu, että yhteiskunnalliset yritykset eivät välttämättä tunnista itseään yhteiskunnalliseksi yritykseksi. Pientä vastausprosenttia voi osaltaan selittää se, että kyselyyn jättivät vastaamatta ne yritykset, joille yhteiskunnallisen tai missiolähtöisen yrityksen käsite ei ole tuttu. Käsitteet kuvattiin yrityksille lähetetyllä kyselylomakkeella. Vastaajista 90 % kuvaili organisaatiotaan yhteiskunnalliseksi tai missiolähtöiseksi yritykseksi, joten kyselyyn vastanneiden osalta kohderyhmä oli kuitenkin oikea pienestä vastausprosentista huolimatta.

Vastanneiden yritysten yleisimmät toimialat olivat:

- informaatio ja viestintä (14)
- koulutus (7) ja
- sosiaali- ja terveystalot (7).

Edellä mainittuja toimialoja edusti 56 prosenttia vastaajista. Muut yritykset toimivat laajasti eri toimialoilla, esimerkiksi asiantuntijapalveluissa, kiinteistöpalveluissa, vähittäiskaupassa ja kulttuurialalla.

Yrityksen henkilömäärä	Vastaajien määrä
Yksinyrittäjät	4
Alle 10 työntekijää	31
10–49 työntekijää	4
50–249 työntekijää	4
Yli 250 työntekijää	7
Yhteensä	50

Taulukko 2. Yrityksille suunnatun kyselyn vastaajat yrityksen henkilömäärän mukaan.

Yrityksen liikevaihto (€)	Vastaajien määrä
Alle 99 999	18
100 000–199 999	9
200 000–999 999	10
1 000 000–9 999 999	5
10–50 000 000	4
50 000 000–	3
Yhteensä	49

Taulukko 3. Yrityksille suunnatun kyselyn vastaajat yrityksen liikevaihdon mukaan.

Vastaajissa korostuvat sosiaaliseen vastuullisuuteen keskittyvät yritykset. Kyselyyn vastanneista 88 prosenttia (44) kertoo edistävänsä kansalaisten hyvinvointia. Noin puolet, 52 prosenttia vastanneista yrityksistä kertoo edistävänsä vihreää siirtymää.

Kansalaisten hyvinvointia edistävät yritykset edistävät toiminnallaan useita sosiaalisia päämääriä. Tyypillisimpiä päämääriä ovat yleinen osallisuuden edistäminen sekä tasa-arvon ja yhdenvertaisuuden edistäminen. Suurimmalla osalla vastanneista toiminta liittyy useaan eri teemaan.

Mihin liiketoimintanne liittyy? (kansalaisten hyvinvointia edistävät organisaatiot)	Vastaajat (%)
Osallisuuden edistäminen	13 %
Tasa-arvon ja yhdenvertaisuuden edistäminen	12 %
Lasten ja nuorten hyvinvoinnin edistäminen	10 %
Työikäisten hyvinvoinnin edistäminen	10 %
Työllisyyden edistäminen	10 %
Syrjinnän torjuminen	9 %
Kotoutumisen edistäminen	8 %
Ikääntyneiden hyvinvoinnin edistäminen	8 %
Perheiden hyvinvoinnin edistäminen	7 %
Muu	5 %
Tuettu asuminen ja asunnottomuuden ehkäisy	3 %

Taulukko 4. Mihin liiketoimintanne liittyy? Vastaajina organisaatiot, jotka ilmoittivat edistävänsä kansalaisten hyvinvointia. (n=44)

Kyselyn vastaajista 46 % kertoo yrityksensä edistävän sekä kansalaisten hyvinvointia että vihreää siirtymää.

Vihreää siirtymää edistävät yritykset toimivat IT-alalla (6), koulutuksessa (3) ja sosiaali- ja terveystaluuissa (3). Lisäksi yksittäisiä yrityksiä toimii konsultoinnissa ja tutkimuksessa, muussa palvelutoiminnassa sekä ravintola-, puutarha- ja kiinteistöalalla.

Vihreää siirtymää edistävästä yrityksistä 22 prosenttia ilmoittaa liiketoimintansa liittyvän kiertotalouteen ja 20 prosenttia hiilineutraaliuuteen. Muu -kategorian vastauksissa mainitaan esimerkiksi planetaarisen terveyden ja systeemisen muutoksen edistäminen. Suurin osa muu -kategorian vastauksista oli kuitenkin yhdistettävissä kiertotalouteen.

Mihin liiketoimintanne liittyy? (vihreää siirtymää edistävät organisaatiot)	Vastaajat (%)
Muu	29 %
Kiertotalous	22 %
Hiilineutraalius	20 %
Luonnon monimuotoisuus	18 %
Päästötön energia	9 %

Taulukko 5. Mihin liiketoimintanne liittyy? Vastaajina organisaatiot, jotka ilmoittivat edistävänsä vihreää siirtymää. (n=26)

Yritysten kasvutavoitteet

Innovatiivisten yhteiskunnallisten ja missiolähtöisten yritysten kasvun tukeminen on tärkeää, sillä kasvaessaan nämä yritykset osallistuvat sosiaalisten ja ekologisten haasteiden ratkaisemiseen. Ne edistävät uusien tuotteiden ja palveluiden kehittyessä vihreää siirtymää, kansalaisten hyvinvointia ja julkisen sektorin tuottavuuden parantumista.

Kyselyyn vastanneista yrityksistä 32 prosenttia ilmoittaa, että heillä on voimakkaita kasvutavoitteita ja jopa 60 prosenttia haluaa kasvaa mahdollisuuksien mukaan. Vuoden 2023 pk-yritysbarometrissa vastaavat luvut olivat 6 ja 32 prosenttia.

Liikevaihdon kasvutavoitteet ovat myös suuria. Vastanneista yrityksistä jopa 38 prosenttia uskoo kasvunsa olevan seuraavan vuoden aikana yli 20 prosenttia. Jopa 22 prosenttia uskoo liikevaihdon kasvun olevan yli 50 prosenttia. Henkilöstön määrän kasvuun uskoo 57 prosenttia yrityksistä.

Kyselyyn vastanneilla yrityksillä, jotka edistävät vain kansalaisten hyvinvointia, on useammin vahvoja kasvutavoitteita. Näistä yrityksistä henkilöstön määrän kasvuun uskoo jopa 70 prosenttia. Liikevaihtoon liittyviä voimakkaita kasvutavoitteita on 38 prosentilla. Kaikista kyselyyn vastanneista yrityksistä henkilöstön kasvuun uskoo 57 prosenttia ja liikevaihdon kasvuun 27 prosenttia.

Yrityksistä, joilla on sekä kansalaisten hyvinvointiin että vihreään siirtymään liittyviä tavoitteita vain 48 prosenttia uskoo henkilöstön määrän kasvuun.

Kyselyyn vastanneilla yrityksillä on vahvoja kasvuun liittyviä tavoitteita.

Liikevaihdon kasvutavoitteissa ei sen sijaan ole eroa eri yritysryhmien välillä.

Vaikuttavuuteen liittyvät kasvutavoitteet

Yrityksiltä kysyttiin myös vaikuttavuuteen liittyviä tavoitteita. Tavoitteet voivat liittyä esimerkiksi sosiaalisten tai ekologisten vaikutusten laajuuteen (esimerkiksi asiakasmäärän kasvattaminen) tai sellaisen toiminnan kehittämiseen, joka lisää palvelun tai tuotteen vaikutuksen syvyyttä tai kestoja.

Yritysten vaikuttavuuteen liittyvät kasvutavoitteet ovat liikevaihdon kasvutavoitteita voimakkaammat. Voimakkaita vaikuttavuuden kasvutavoitteita on 56 prosentilla yrityksistä. Vaikuttavuustavoitteissa kasvutavoitteet eivät eroa vihreään siirtymään tai kansalaisten hyvinvointiin keskittyvien yritysten välillä.

Vaikuttavuuteen liittyvät tavoitteet voivat siis olla suuria, vaikka henkilöstön määrän tai liikevaihdon kehitykseen liittyvät kasvutavoitteet olisivat maltillisemmat. Myös muut selvitykset tukevat havaintoa, että yhteiskunnallisissa yrityksissä vaikuttavuuden ja talouden kasvu sekä niihin liittyvät tavoitteet eivät aina kulje käsi kädessä.

Kasvutavoite	Yritysten määrä	%-osuus	%-osuus pk-barometri 2023
Voimakkaan kasvuhaluinen	16	32	6
Kasvaa mahdollisuuksien mukaan	30	60	32
Säilyttää nykyisen aseman	3	6	31
Ei kasvutavoitetta	1	2	27
Liikevaihdon kasvutavoite seuraavan vuoden aikana	Yritysten määrä	%-osuus	%-osuus pk-barometri 2023
Alle 10 %	11	22	49
10–19 %	20	40	36
20–29 %	8	16	9
30–49 %	0	0	3
Yli 50 %	11	22	3
Henkilöstön määrä seuraavan vuoden aikana	Yritysten määrä	%-osuus	%-osuus pk-barometri 2023
Kasvaa	28	57	14
Pienenee	2	4	74
Pysyy ennallaan	19	38	12

Taulukko 6. Kyselyyn vastanneiden yritysten kasvutavoitteet verrattuna vuoden 2023 pk-barometrin tuloksiin.

Vaikuttavuuteen liittyvät kasvutavoitteet	Yritysten määrä	%-osuus
Ei kasvutavoitteita	2	4
Kasvu mahdollisuuksien mukaan	20	40
Voimakkaat kasvutavoitteet	28	56

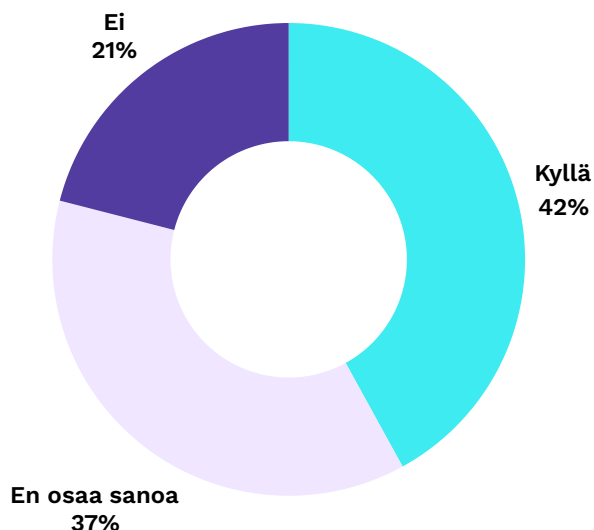
Taulukko 7. Kyselyyn vastanneiden yritysten vaikuttavuuteen liittyvät kasvutavoitteet, n=50.

Yritysten TKI-toiminta

Kyselyyn vastanneista yrityksistä 80 prosenttia kertoo, että niillä on tutkimus- ja innovaatiotoimintaa. Luku poikkeaa selvästi pk-yritysbarometristä, jossa alle neljännes vastaajista kertoo, että heillä on TKI-toimintaa (Suomen Yrittäjät 2023).

Jopa puolet kyselyn vastaajista kertoo, että niiden TKI-toiminnan menot ovat yli 5 prosenttia suhteessa liikevaihtoon. Pk-yritysbarometrissa suurimmat TKI-toiminnan menot suhteessa liikevaihtoon on palvelualojen yrityksillä. Esiselvityksen aineistossa korostuvat palvelualat, IT-, sosiaali- ja terveystalvet sekä muut asiantuntijapalvelut, mikä voi selittää korkeita prosentteja. Kyselyyn vastaajissa oli hyvin pieniä ja mahdollisesti (koon perusteella) alkuvaiheessa olevia organisaatioita, mikä myös selittänee panostusta TKI-toimintaan.

Vastaajista 42 prosenttia arvioi, että he aikovat lisätä TKI-toimintaansa seuraavan vuoden aikana. Pk-yritysbarometrissa vastaava osuus on 13 prosenttia.



Kaavio 1. Aiotteko lisätä tutkimus- ja kehittämistoimintaa seuraavan vuoden aikana edelliseen vuoteen verrattuna? (n=48)

TKI-menot suhteessa liikevaihtoon	Yritysten määrä	%-osuus	Pk-barometri 2023
0 %	7	15	7
0,1–0,9 %	3	6	31
1–3 %	6	13	24
3,1–5 %	5	11	13
Yli 5 %	23	49	15
En osaa sanoa	3	6	10

Taulukko 8. Kyselyyn vastanneiden yritysten TKI-menot suhteessa liikevaihtoon verrattuna vuoden 2023 pk-barometrin tuloksiin. (n=47)

TILANNEKUVA:

Yhteiskunnalliset yritykset yrityspalveluissa

Osana esiselvityshanketta kartoitettiin ja kontaktoitiin myös Uudenmaan alueen yrityspalvelutoimijoita. Tavoitteena oli selvittää yrityspalvelutoimijoiden ymmärrystä yhteiskunnallisesta, missiolähtöisestä yritystoiminnasta sekä sitä, millaisena Uudenmaan elinkeino- ja kehitysyhtiöt sekä elinkeinoelämän ja yrittäjäjärjestöt näkevät yhteiskunnallisten yritysten roolin.

Konkreettisenä tavoitteena oli löytää malli ARVO ry:n, Uudenmaan yrityspalveluorganisaatioiden ja korkeakoulujen yhteisen kiihdyttämö- ja hautomo-ohjelman käynnistämiseksi.

Kunnissa nimetty yrityksistä vastaavat, mutta palvelutuotanto hajautunut

Uudenmaan kunnat tarjoavat yrityksille yritysneuvonta- ja kehityspalveluita. Jokaisesta kaupungista ja kunnasta löytyy henkilö, jonka vastuulle yritykset on nimetty. Uudenmaan 26:sta kunnasta 14:stä toimii elinkeinojohtaja, -päällikkö tai -koordinaattori. Näistä kolmen toimenkuvaan on yhdistetty työllisyys ja kahden viestintä tai markkinointi. Yhdessä kunnassa elinkeinoon on yhdistetty infrastruktuuri. Viidessä kunnassa toimii elinvoimajohtaja tai -päällikkö. Yrityspalvelupäällikkö on kolmessa ja kehityspäällikkö kahdessa kunnassa. Yhdessä kunnassa yritykset ovat kaupunginjohtajan ja yhdessä tiedottajan vastuulla.

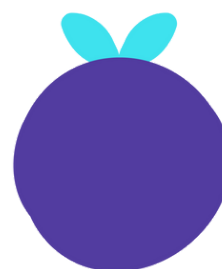
Kunnan omien vastaavien lisäksi Uudellamaalla toimii useita kehitysyhtiöitä, Uusyrityskeskuksia sekä Leader-ryhmiä.

Laajimmalle alueelle palveluja tuottaa Keuke Oy, joka toimii seitsemän kunnan alueella. Keuke toimii myös alueensa Uusyrityskeskuksena. Espoo ja Helsinki tuottavat itse yritysneuvontapalvelut, mutta niissä kaikissa toimii myös Uusyrityskeskus, joka vastaa Uusyrityskeskus-neuvonnassa yhteistyöstä Suomen Uusyrityskeskukset ry:n kanssa.

Vantaalla sekä kaupunki että Uusyrityskeskus tuottavat yritysneuvontapalveluja.

Itä-Uudellamaalla palveluja tuottavat Posintra Oy, Cursor Oy ja Mäntsälän Yrityskehitys Oy. Lisäksi pienemmät kunnat ostavat palveluja Pro Agria Etelä-Suomelta.

YritysVoimala Oy tuottaa palveluja Hyvinkäälle. Lohja, Vihti ja Kirkkonummi tuottavat yrityspalvelut osana kaupungin toimintaa.



Länsi-Uudellamaalla pitkään toiminut Novago Oy oli selvityksen tekohetkellä lopettelemassa toimintaansa ja toiminta päättyi 31.3.2024. Novagon purkauduttua Raasepori tuottaa palvelut Hangossa, Raaseporissa ja Inkoossa. Lohjalla palvelee YritysLohja, joka on osa kaupunkia. Siuntio tarjoaa yritysneuvontapalvelut yhdessä Vihdin kanssa.

Kuntien järjestämien yrityspalvelujen lisäksi Uudellamaalla toimii neljä Leader-ryhmää sekä Pro Agria Etelä-Suomi. Elinkeino- ja yrittäjäjärjestöjä maakunnassa on kahdeksan. Näistä neljä kuuluu Suomen Yrittäjiin ja kaksi Keskuskauppakamariin.

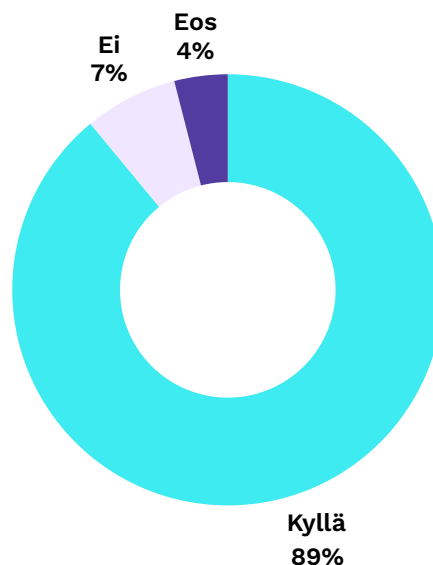
Ammattikorkeakouluja Uudellamaalla toimii viisi ja tiedeyliopistoja kolme. Kaikilla ammattikorkeakouluilla on yrityksille suunnattua palvelu- ja hanketoimintaa. Tiedekorkeakoulujen kohdalla yhteistyö ei vaikuta olevan ainakaan pk-yrityksille yhtä näkyvää, vaikka yritys yhteistyötä ja yrityksille suunnattuja palveluja tehdäänkin.

Yhteiskunnallinen yritys on tuttu, mutta tuntematon

Elinkeino- ja kehitysyhtiöille sekä elinkeinoelämän ja yrittäjäjärjestöille lähetettiin sähköpostilla lyhyt kysely aiheesta. Kysely lähetettiin 45 vastaanottajalle. Vastauksia saatiin kaikkiaan 28 eli vastausprosentti oli 64.

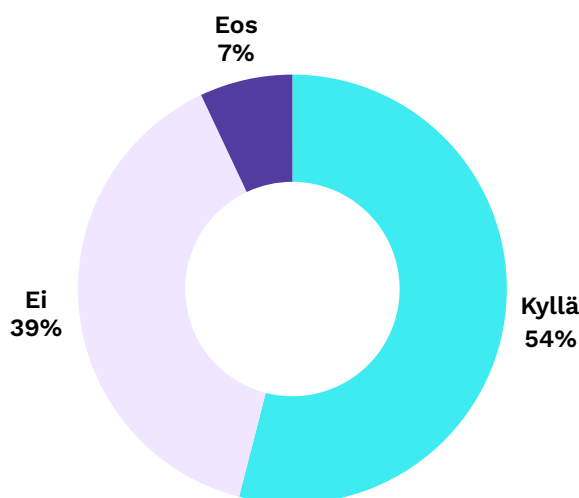
Vastaajista 25 eli 89 prosenttia sanoi, että yhteiskunnallinen yritys on käsitteenä tuttu. Kuitenkin vain kaksi vastaajaa koki tuntevansa yhteiskunnallisten yritysten toimintaa erittäin hyvin.

Melko hyvin toimintaa ilmoitti tuntevansa 11 vastaajaa. Suurin osa tunsu yhteiskunnallisten yritysten toimintaa melko huonosti tai erittäin huonosti.



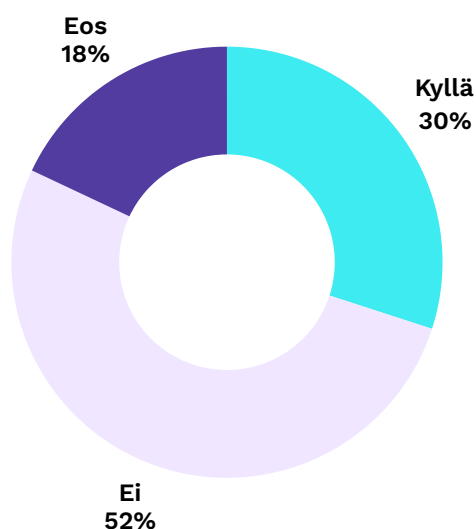
Kaavio 2. Onko yhteiskunnallinen yritys sinulle käsitteenä tuttu? (n=28)

Puolet vastaajista ilmoitti tunnistavansa toiminta-alueeltaan yhteiskunnallisia, missiolähtöisiä yrityksiä. Toinen puoli ei tällaisia tunnistanut.



Kaavio 3. Tunnistatko yhteiskunnallisia, missiolähtöisiä yrityksiä toiminta-alueeltanne? (n=28)

Vastaajista kahdeksan ilmoitti tekevänsä yhteistyötä tai että heillä on asiakkaana yhteiskunnallisia, missiolähtöisiä yrityksiä. Yksi tahoista oli Karkkilan, Lohjan, Vihdin ja Salon alueella toimiva Ykkösakseli Leader-ryhmä. Muut tahot olivat Helsingistä tai Espoosta.



Kaavio 4. Teettekö yhteistyötä/onko teillä asiakkaana yhteiskunnallisia, missiolähtöisiä yrityksiä? (n=27)

Kyselyssä tarjottiin myös mahdollisuutta saada lisätietoa yhteiskunnallisista yrityksistä. Lisätietoja pyysi 21 vastaajaa. Näille vastaajille lähetettiin lisätietopaketti sekä tarjottiin mahdollisuutta Teams-tapaamiseen aiheen tiimoilta. Tapaamisia toteutettiin kymmenen.

Yhteiskunnalliset yritykset osa tulevaisuutta

Tapaamisten keskusteluissa kävi ilmi, että yhteiskunnallisen yrityksen toimintatapa ei ollut elinkeinoelämän toimijoille tuttu. Ajatusta siitä, että liiketoiminnan ensisijaisena tavoitteena on yhteiskunnallisen ongelman ratkaisu, pidettiin kuitenkin tärkeänä.

Se nähtiin tulevaisuuden liiketoiminnassa yhä tärkeämpänä mahdollisuutena. Monessa keskustelussa nousi esiin myös se, että nuoret odottavat ja vaativat niin työuraltaan kuin mahdolliselta yrittäjyydeltäänkin merkityksellisyyttä ja omien arvojensa mukaista toimintaa.

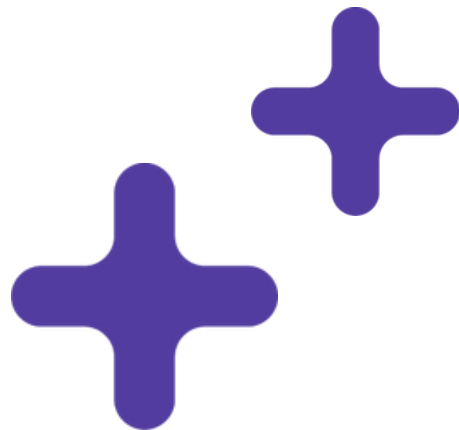
Keskusteluissa ilmeni, että yhteiskunnallisen ja missiolähtöisen liiketoiminnan edistämistä ei vielä juurikaan hahmoteta elinkeinoelämän ja yrityskehittämisen tavoitteena.

Yritystoiminnan ja yritysten kehittäminen nähdään yhä hyvin geneerisenä. Tapaamisissa toistui usein kysymys, mitä hyötyä yritykselle on yhteiskunnallisena yrityksenä olemisesta. Kysymys on nurinkurinen, koska yhteiskunnallisessa, missiolähtöisessä yrityksessä liiketoiminnan ydin on vaikuttavuus, yhteiskunnallisen, ekologisen tai sosiaalisen ongelman ratkaisu ja liiketoiminta on keino saavuttaa tämä tavoite taloudellisesti kestäväällä tavalla.



Eniten yhteiskunnallisen yritystoiminnan mahdollisuuksista oltiin kiinnostuneita Uudenmaan maaseutualueilla. Siellä yrityskehittäjät näkivät yhteisölähtöisessä yhteiskunnallisessa yritystoiminnassa potentiaalia lähipalvelujen tuottajana ja alueen elinvoiman vahvistajana. Pääkaupunkiseudun ulkopuolella työpajoihin ei kuitenkaan ilmoittautunut yhtään osallistujaa, vaikka niitä markkinoitiin yhteistyössä alueen toimijoiden kanssa. Aina voi olla kyse siitä, että viestintä ei tavoittanut, mutta todennäköisesti kyse on myös siitä, että potentiaaliset toimijat eivät ole hahmottaneet yhteisölähtöisen yritystoiminnan mahdollisuuksia.

Kyselyssä tiedusteltiin myös kiinnostusta järjestää esiselvitykseen liittyvä työpaja yhteistyössä ARVOn kanssa. Neuvottelujen jälkeen yhteistyökumppaneiksi valikoituivat Metropolia ammattikorkeakoulu, YritysLohja, Laurea-ammattikorkeakoulu, Espoon Seudun Uusyrityskeskus, YritysVoimala sekä Pukkilan, Lapinjärven ja Askolan kunnat ja Kehittämisyhdistys SILMU ry. Kuudesta suunnitellusta työpajasta pystyttiin vähäisen ilmoittautujamäärän takia lopulta järjestämään vain kaksi.



TILANNEKUVA:

Yhteiskunnallisille, missiolähtöisille yrityksille vaikea löytää kiihdyttämöjä

Esiselvityksen konkreettisenä tavoitteena oli löytää yhteistyötahot ja rahoitus, joiden avulla voitaisiin käynnistää erityisesti Uudenmaan yhteiskunnallisille yrityksille suunnattu kiihdyttämö- ja hautomo-ohjelma. Ohjelman tavoitteena olisi kasvattaa innovaatioita, vauhdittaa vihreää siirtymää ja edistää kansalaisten hyvinvointia.

Tilannekuvan tarkentamiseksi selvitettiin ensin Uudellamaalla toteutettuja ja käynnissä olevia ohjelmia. Yrityspalvelutoimijoiden kanssa käydyissä keskusteluissa selvitettiin myös, olisivatko toimijat halukkaita osallistumaan yhteiskunnallisille yrityksille suunnatun kiihdyttämö- ja hautomo-ohjelman toteutukseen.

Kiihdyttämöt useimmiten osa korkeakouluja

Internetissä tehdyn tiedonhaun perusteella Uudenmaan alueelta löytyi lähes 30 erilaista kiihdyttämö- ja hautomo-ohjelmaa. Monet kiihdyttämöt keskittyivät opiskelijoiden yritysideoiden sparraamiseen ja useimmiten alkuvaiheessa olevien yritysideoiden kehittämiseen. Osa kiidytämöistä oli suunnattu tietyille toimialoille, osa oli toimialariippumattomia.

Yleisesti voidaan todeta, että useimmat kiihdyttämö- ja hautomo-ohjelmat ovat ammatti- ja/tai tiedekorkeakoulujen toimintaa. Mukana kiihdyttämöissä olivat ainakin Aalto-yliopisto, Helsingin yliopisto, Metropolia ja Haaga-Helia. Kumppaneina ohjelmiin osallistuivat ainakin Helsingin, Espoon ja Vantaan kaupungit. Osassa mukana oli myös kumppaneita muista kaupungeista sekä yrityksistä.

Huomiona voidaan todeta, että kokonaiskuvan muodostaminen kiihdyttämöistä oli haasteellista. Jos ajatellaan yritystä tai yrittäjää, joka haluaisi löytää itselleen sopivan ohjelman ilman aikaisempaa kontaktia kyseisen ohjelman toteuttajaan, ei sopivan kiihdyttämön löytäminen todennäköisesti ole kovin helppoa.

Kiihdyttämö- ja hautomo-ohjelmien rahoitus on lähes aina määräaikaista ja monet kiihdyttämöohjelmat vaikuttavat myös olevan päättymässä. Jatkorahoitus tai uusien ohjelmien rahoitus oli selvityksen tekohetkellä avoinna.



Tukea vaikuttavuuden ja liiketoimintamallin yhdistämiseen

Tilannekuvaa kiihdyttämöistä täydennettiin Karri Kilpeläisen maisteritutkielman *Designing business with impact: How early stage social ventures balance impact and profitability? A case study of an impact accelerator program (2021)* tuloksilla.

Kilpeläinen tarkasteli tutkielmassaan yhteiskunnallisten yritysten vaikuttavuuden ja taloudellisen tuloksen välistä tasapainottamista sekä kiihdyttämön roolia tässä työssä. Yhteiskunnalliselle ja missiolähtöiselle yritykselle voi olla haastavaa tunnistaa potentiaalinen markkina yrityksen osaamiselle, palveluille ja tuotteille. Yhteiskunnallisiin innovaatioihin suunnatut rahoitukset ovat usein avustusmuotoisia ja tarkoitettu yleishyödylliseen toimintaan, jolloin vaikuttavan ratkaisun kehittäminen ei huomioi avustuksen jälkeistä skaalaamisen vaihetta.

Yhteiskunnallisten innovaatioiden kehittämisessä tulisikin jo varhaisessa vaiheessa pystyä huomioimaan potentiaali kaupalliselle toiminnalle. Rahoituksen ja muiden tukien ehtojen tulisi sallia kansalaisten hyvinvointia tukevien innovaatioiden skaalaamista sekä niitä toteuttavien yritysten kasvua.



Yhteiskunnallisten ja missiolähtöisten kasvuyritysten kiihdyttämö-ohjelmassa huomioitavaa:

- Kiihdyttämöön valituilla yrityksillä tulee olla liiketoimintamalli ja tosiasiallinen markkinaongelma sekä selkeä vaikuttavuutta koskeva tavoite.
- Vaikuttavuuden ja liiketoiminnan kasvun yksinkertainen yhdistäminen on tärkeää. Startup-vaiheessa liian monimutkainen malli voi aiheuttaa merkittäviä haasteita.
- Yhteiskunnallinen yritys tarvitsee vahvaa tukea vaikuttavuuden mallintamisessa ja alustavien mittareiden luomisessa sekä vaikuttavuutta koskevassa viestinnässä ja brändin rakentamisessa.
- Vaikuttavuuden tavoittelun ja taloudellisen tuloksen tavoittelun tasapainottaminen on kiihdyttämötoiminnan ytimessä.
- Kiihdyttämön lisäarvo syntyy yrityksen yksilöllisestä tuesta vaikuttavuuden ja liiketoiminnan taloudellisen tasapainon rakentamisessa sekä näiden yhdistävän arvolupauksen rakentamisessa.
- Yritysten valinnassa tulee kiinnittää vahvasti huomiota siihen, missä vaiheessa yritys on, millainen on sen toimintalogiikka ja kuinka valmis sen tiimi on ottamaan riskejä, kokeilemaan ja muuttamaan suuntaa matkalla.
- Kiihdyttämöohjelman kannattaa olla intensiivivalmennusta, jossa yritys saa kasvunsa tueksi yksilöllistä sparrausta rajatulla aikavälillä.

Vaikuttavuussijoittamisen kasvun näkökulmasta kiihdyttämön on huomioitava:

- Sijoittajille selkeä viesti siitä, että yksi vaikuttavuussijoittamisen muoto on sijoittaa yrityksiin, jolla on vaikuttavuutta koskeva selkeä missio ja mitattavat tavoitteet.
- Tapausesimerkkejä yhteiskunnallisista ja missiolähtöisistä yrityksistä, jotka ovat sopivia saamaan vaikuttavuussijoituksia.
- Vaikuttavuussijoittamiseen tähtääminen vaatii kuluttaja/B2B-markkinoille perustuvia malleja tai vähintään yhdistelmää julkiselle ja yksityiselle sektorille myynnistä.
- Yritysten ymmärryksen kasvattaminen siitä, millainen rahoitus ja kasvu on juuri heidän yritykselleen realistinen ja kestävä.

Yhteiskunnallisia yrityksiä Kasvupolku-ohjelmissa

Uudellamaalla toteutettiin aikaisempien vuosien tapaan myös vuonna 2024 KasvuOpen Oy:n vetämä Kasvupolku-ohjelma. Vuonna 2024 sen toteuttamisessa olivat mukana Keuda, Keuke, Lecklé, Luksia, Länsi-Uudenmaan Kauppakamari, Uudenmaan liitto, TE-palvelut, Uudenmaan Yrittäjät sekä YritysLohja.

Vuonna 2024 Kasvupolku-ohjelmaan valittiin mukaan 20 pk-yritystä. Näistä Mathildedalin Kyläpanimo, joka on kyläläisten perustama pienpanimo, on esimerkki yhteisölähtöisestä yritystoiminnasta.

Tarkasteltaessa Kasvu Open Oy:n nettisivuilla olevaa listausta eri vuosien Top 60 -yrityksistä löytyy joukosta viimeisen viiden vuoden ajalta vähintään kymmenkunta yhteiskunnalliseksi tai missiolähtöiseksi tunnistettua yritystä.

Yleisesti Kasvupolku-ohjelmat ovat saaneet osallistujilta hyvää palautetta:

- 96 % osallistujista koki ajallisen investoinnin erittäin kannattavaksi tai kannattavaksi.
- 92 % Kasvupolulle osallistuneista yrityksistä sai uusia verkostoja kasvun tekemisen tueksi.
- Kokonaisarvosana osallistumisesta oli 3,5 (asteikolla 1–4, jossa 1= ei lainkaan kannattava, 4= erittäin kannattava).

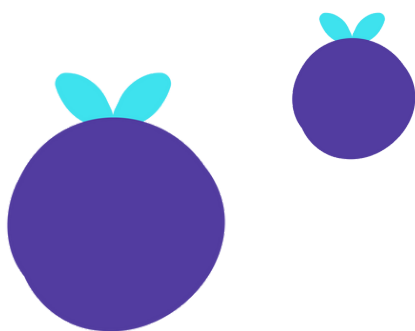


Yhteiskunnallisten ja missiolähtöisten yritysten kasvun haasteet

Kuten esiselvityksessä tehty kysely osoittaa, yhteiskunnalliset ja missiolähtöiset yritykset ovat voimakkaan kasvuhakuisia niin liikevaihdon, henkilöstömäärän kuin vaikuttavuuden kasvun näkökulmasta.

Ne myös panostavat innovaatiotoimintaan merkittävästi. Erityisesti kansalaisten hyvinvoinnin edistämiseen keskittyneillä yhteiskunnallisilla ja missiolähtöisillä yrityksillä on voimakkaita kasvutavoitteita.

Myös aikaisempien selvitysten ja tutkimusten perusteella yhteiskunnallisia yrityksiä pidetään varsin innovatiivisina ja erityisesti yhteiskunnallisia innovaatioita tuottavina. VN Teas -hankkeen kyselyssä 60 prosenttia yhteiskunnallisista yrityksistä oli kehittänyt yli kaksi uutta ratkaisua yhteiskunnallisiin haasteisiin ja yhteensä 80 prosenttia oli kehittänyt uusia ratkaisuja. Toisaalta innovatiivisuuden asteessa oli vaihtelua, ja osuuskunnat kokivat olevansa vähiten innovatiivisia (VN Teas 2022, 66).



Työosuuskunnat ovat yhteiskunnallisten yritysten joukossa ratkaisu tiettyjen alojen ammatinharjoittamiselle ja joustavalle yrittäjyydelle. Muuten osuuskunnat ovat yhteiskunnallisen yritystoiminnan muotona heikosti tunnettuja.

Yhdessä haastattelussa nousivat esille erityisesti osuuskuntien mahdollisuudet yhteiskunnallisen yrityksen kansainvälisen kasvun hallinnollisena muotona, jota ei kuitenkaan valtavirtaisessa startup- ja kasvuyrittäjyydessä tunneta tai tunnusteta. Osuuskuntien mahdollisuudet saada kasvuunsa esimerkiksi julkisia tukia ovat heikkomat kuin osakeyhtiöillä.

Yhdistysten liikevaihdon kasvua voivat rajoittaa yleishyödyllisyyden statukseen liittyvät tekijät. Yhdistys saattaa menettää yleishyödyllisyyden statuksensa, mikäli sillä on liikaa liiketoimintaa suhteessa yleishyödylliseen toimintaan. Tyypillisesti toiminta yhtiöitetään, kun liiketoiminta kasvaa merkittäväksi.

Yhtiöittäminen ei ole välttämättä huono vaihtoehto, koska se mahdollistaa erilaiset rahoitusmekanismit ja selkeyttää hallintoa. Toisaalta yhdistykset usein kokevat yhtiöittämisen raskaana ja byrokraattisena. Mikäli tavoitteena ei ole tehdä merkittävää liiketoimintaa, tämä on ymmärrettävää.

Selvitystä varten tehtiin 20 yrityshaastattelua kasvuhaluisille missiolähtöisille ja yhteiskunnallisille yrityksille.

Haastatteluissa kartoitettiin kasvun pullonkauloja. Julkiset tukimuodot ja palvelut olivat pääasiassa yrityksille tuttuja, mutta myös haasteita koettiin olevan runsaasti.

Haastateltujen huomioita:

- Osakeyhtiömuotoiset yhteiskunnalliset innovaattorit kohtaavat ennakkoluuloja ja luottamuspulaa ongelmien ratkaisijoina niin julkisen sektorin kumppanien ja asiakkaiden kuin sijoittajienkin puolelta.
- Yhdistysmuotoisilla yhteiskunnallisilla yrityksillä taas kasvun mahdollisuudet ovat rajatut, yhdistystä ei ole tehty liiketoiminnan harjoittamiseen.
- Suomessa missiolähtöisyys liiketoiminnan ytimessä on yrityksille usein haasteellinen yhdistelmä ja luo maineeseen liittyviä haasteita, vaikka liiketoimintamalli olisi koeteltu ja liikevaihtoa olisi merkittävästikin.
- Avoimuus liiketoimintamallista, hallinnosta ja yrittäjien motiiveista on viestinnän osalta äärimmäisen tärkeää. Pelkkä yhteiskunnallisen haasteen ratkaiseminen tai edes osoitettu vaikuttavuus eivät välttämättä ole riittäviä tekijöitä nostamaan sidosryhmien luottamusta liiketoimintamallia kohtaan.

Yhteenveto kasvun haasteista ja tarpeista:

- Rahoitus: Impact-rahoituksen saatavuus on yksi keskeisimmistä haasteista monille yrityksille. Perinteiset rahoitusmallit eivät välttämättä sovellu näille yrityksille, ja impact-sijoittajien puute voi vaikeuttaa tilannetta entisestään.
- Luottamus: Sidosryhmien luottamus impact-yrittäjiin on selkeä pullonkaula. Luottamuspula voi liittyä uutuuteen ja pieneen kokoon (markkinat), osakeyhtiömuotoon (julkiset markkinat, yhteistyökumppanit) sekä epäilyyn siitä, onko toiminta oikeaa liiketoimintaa (sijoittajat).
- Konkreettiseen liiketoiminta-osaamiseen ja tekemiseen liittyen tarvitaan tukea.
- Myyntiin ja markkinointiin liittyi runsaasti konkreettisen tuen tarpeita. Yrittäjät eivät kaivanneet osaamisen kehittämistä tai koulutusta, vaan apua sekä konkreettisia panostuksia myyntiin ja markkinointiin.
- Julkiset hankinnat ja niiden monimutkaisuus: Yritykset kaipaavat selkeyttä ja ennakoitavuutta julkisiin hankintaprosesseihin sekä vaikuttavuusperusteisuutta hankintakriiteeriksi.
- Rekrytoinnin haasteet nousivat esiin eri näkökulmista.
- Yhteistyön ja verkostoitumisen merkitys nousi esille niin vertaisoppimisen kuin myynnin, luottamuksen ja maineen rakentamisen näkökulmista.

Vihreään siirtymään ja vastuullisuuteen liittyvien trendien vaikutus yhteiskunnallisten yritysten ja missiolähtöisten yritysten kasvuun

Pk-yritysten kasvun ajurit -selvityksessä kolmasosa yrityksistä arvioi, että vihreä siirtymä, kuten investoinnit puhtaaseen energiatuotantoon ja ympäristöystävälliset toimintatavat lisäävät kasvun mahdollisuuksia. Vastuullisuuden trendin koetaan vaikuttavan vielä positiivisemmin. Vastaajista 40 prosenttia arvioi, että vastuullisuuden korostuminen lisää kasvun mahdollisuuksia. Uudellamaalla molemmat arviot ovat koko maata positiivisemmat. (Huovinen 2023).

Yhteiskunnallisessa yritystoiminnassa uudelleenikäytön sektori on tärkeä osa-alue vihreän siirtymän edistämiseksi. Uudelleenikäyttöön liittyy merkittäviä kasvumahdollisuuksia, joita ajaa sekä kuluttajien käyttäytymisen muutos että sääntelyyn liittyvät muutokset. Kaupan liiton tutkimuksen mukaan kiertokauppa on kasvanut merkittävästi. Kurjenojan (2023) mukaan 70 prosenttia kuluttajista on valmis maksamaan enemmän kestävästä tuotteista. Kiertokaupan koko Suomessa on 895 miljoonaa euroa, josta vertaisverkko-kauppa muodostaa 61 prosenttia. Vertaisverkko-kaupan koko on kaksinkertaistunut vuodesta 2015. (Kurjenoja 2023).



Uudelleenikäytön sektori on yhteiskunnallisessa yritystoiminnassa perinteinen ja Suomessakin merkittävä heikossa työmarkkina-asetuksessa olevien henkilöiden työllistäjä. Kansainvälinen uudelleenikäytön verkosto RREUSE on arvioinut, että jokaista 1 000 tonnia uudelleenikäytettyjä tuotteita kohden yhteiskunnallinen yritys työllistää 20–140 henkilöä. Suurimmat määrät työllistettyjä syntyvät elektronikka-tuotteiden uudelleenikäytössä.

Uudelleenikäyttöön liittyy oletus siitä, että jokainen uudelleen ostettu tuote vähentää täysin uuden tuotteen ostamista. Näin ei kuitenkaan automaattisesti ole, vaan uudelleenikäytön kasvu voi myös lisätä kokonaiskulutusta. Tämä on hyvä osoitus siitä, miten liiketoiminnan kasvu ja vaikuttavuuden kasvu eivät aina kulje käsi kädessä. Yhteiskunnallisten ja missiolähtöisten yritysten kasvua tulee aina tarkastella ja tukea myös vaikuttavuuden kasvun näkökulmasta.

Kasvuun tarvittava tuki

Kasvuun tarvittavaa tukea selvitettiin yrityksille suunnattujen työpajojen ja haastatteluiden avulla.

Työpajojen ja haastatteluiden perusteella kasvun esteet liittyvät sekä yrityksen sisäisiin kysymyksiin, kuten tiimin osaamisen ja muutosjohtamiseen että rahoitukseen, myyntiin ja yhteistyökumppanuuksiin.

Yrityksillä, joiden liiketoiminta ja sen vaikuttavuus perustuu julkisen sektorin asiakkuuksiin, on enemmän haasteita kasvussa kuin muilla yrityksillä. Tämä johtuu markkinan rajallisuudesta ja jäykkyydestä. Näille yrityksille myös muiden vaihtoehtojen ja markkinoiden kartoittaminen on tärkeää.

Vaikuttavuuden kasvun näkökulmasta yritykset jäävät usein kiinni palveluun ja ratkaisuun, joka heillä on olemassa ja jonka he uskovat tuottavan vaikuttavuutta, vaikka ratkaisulle ei löydy markkinaa. Tällaisessa tilanteessa muiden vaihtoehtojen kartoittaminen vaikuttavuuden saavuttamiseksi olisi tärkeää.

Työpajatyöskentelyssä ilmeni erityisesti tarve lyhyille täsmäsparrauksille ja esille nostettiin muun muassa idea kasvuvalmennuksesta, jossa keskityttäisiin kasvuprosessissa tukemiseen 30–60 minuutin jaksoissa.

Rahoitus on monelle pienelle ja aloittavalle yhteiskunnalliselle ja missiolähtöiselle yritykselle pullonkaula. Rahoitukseen liittyen yritykset tarvitsevat kuitenkin myös enemmän ymmärrystä ja osaamista omien kasvutavoitteidensa ja rahoitustarpeidensa määrittelyssä sekä juuri yrityksen tilanteeseen sopivan rahoitusmallin löytämisessä.

Vaikuttavuussijoittamisen kasvu on nähty yhtenä vaihtoehtona yhteiskunnallisten ja missiolähtöisten yritysten rahoitukseen. Yhteiskunnallisten yritysten osaamiskeskuksen selvityksessä (Lehto 2023) tunnistettuja esiteitä vaikuttavuussijoitusten kasvulle olivat:

- 1) yhteiskunnallisten yritysten suppeat markkinanäkymät
- 2) sijoitusten synnyttämästä lisäarvosta ja vaikuttavuudesta viestiminen ja
- 3) aiempien onnistuneiden esimerkkien puute.

Mikäli yritys tähtää vain kansallisille julkisille markkinoille, se ei ole sijoituksille houkutteleva vaihtoehto.



Johtopäätökset ja suositukset

Esiselvityksen pohjalta voidaan todeta, että yhteiskunnallisilla ja missiolähtöisillä yrityksillä on vahva halu kasvaa sekä panostaa tutkimus- ja innovaatiotoimintaan.

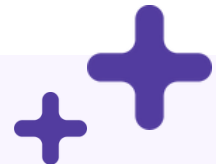
Kasvun ja innovaatioiden toteutumisen esteenä tai hidasteena tunnistettiin kuitenkin seuraavat tekijät:

1. Yhteiskunnallista ja missiolähtöistä yritystoimintaa ei tunneta riittävän hyvin.
2. Yrityspalvelut, kuten kiihdyttämöt, ovat hajallaan ja vaikeasti löydettävissä.
3. Rahoituksen löytäminen ja saaminen on vaikeaa.
4. Kasvua tavoittelevat yritykset tarvitsevat konkreettista apua ja resursseja kasvuun.
5. Yhteiskunnallisten yritysten ja yrittäjien liiketoimintaosaamista on vahvistettava.

1 Yhteiskunnallista ja missiolähtöistä yritystoimintaa ei tunneta riittävän hyvin

Esiselvityksessä kävi ilmi, että yrityspalvelujärjestelmän toimijat, yrityskehittäjät ja rahoittajat eivät tunne yhteiskunnallista ja missiolähtöistä yritystoimintaa riittävästi. He eivät tunnista sitä osaksi moninaista yritystoiminnan kenttää. Tämä vaikuttaa luottamukseen sekä siihen, että yritysideoiden ja liiketoiminnan potentiaalia tulevaisuuden kasvuyrityksinä ei huomata.

Vaikka voiton maksimointi ei ole yrityksen päätavoite, voi yritys silti tavoitella kasvua. Jos missiona on yhteiskunnallisen, ekologisen tai sosiaalisen ongelman ratkaisu, voivat markkinat olla isot ja myös kansainväliset.



Suositus

Yhteiskunnallisen ja missiolähtöisen yritystoiminnan tunnettuuden parantaminen yrityspalveluissa ja korkeakouluissa sekä sen tunnistaminen potentiaalisina asiakkaina yhtiömuodosta riippumatta.

Toimenpiteet

- Yrityskehittäjien, rahoittajien ja elinkeinoelämän toimijoiden osaamisen parantaminen yhteiskunnallisesta ja missiolähtöisestä yritystoiminnasta.
- Tietoiskut, koulutukset ja esimerkkiyrityksiin tutustuminen.
- Olemassa olevien yrityspalveluiden tunnettuuden parantaminen yhteiskunnallisissa, missiolähtöisissä yrityksissä.
- Palveluista viestiminen ja niiden markkinointi uudelle kohderyhmälle yhtiömuodosta riippumatta.

2 Yrityspalvelut, kuten kiihdyttämöt, ovat hajallaan ja vaikeasti löydettävissä

Esiselvityksen yhteydessä havaittiin, että erilaisia kiihdyttämö- ja hautomo-ohjelmia on runsaasti. Tarjolla on sekä maksuttomia että maksullisia ohjelmia. Ohjelmat ovat hajallaan, niiden rahoitus on usein määräaikaista ja tietoa niistä on haasteellista löytää.

Suositus

Korkeakoulujen ja yrityspalveluiden yhteistyön tiivistäminen.

Toimenpiteet

Uudenmaan alueen kiihdyttämö- ja hautomo-ohjelmien tarjonnan kokoaminen asiakaslähtöiseksi palvelutarjottimeksi. Näin voidaan muodostaa kokonaiskuva palvelutarjonnasta, hahmottaa päällekkäisyydet ja terävöittää palveluja toimijoiden vahvuuksien mukaan.

3 Rahoituksen löytäminen ja saaminen on vaikeaa

Yhteiskunnallisten ja missiolähtöisten yritysten keskeinen ongelma on kasvun rahoittaminen. Perinteiset rahoitusinstrumentit eivät aina ole käytettävissä ja kaupalliset rahoituslaitokset eivät tunnista potentiaalia, epäilevät tuottoa tai näkevät rahoituksessa liikaa riskejä.

Suosituks

- Rahoituksen saamisen esteiden poistaminen
- Yhteiskunnallisille ja missiolähtöisille yrityksille suunnatun rahoitusvälineen kehittäminen
- Vaikuttavuussijoittamisen edistäminen

Toimenpiteet

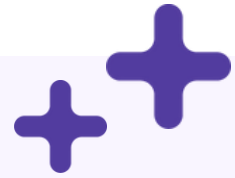
- Olemassa olevien rahoitusinstrumenttien avaaminen yhteiskunnallisille ja missiolähtöisille yrityksille. Esimerkiksi sen varmistaminen, että Uudenmaan alueella Yrityksen kehittämisavustusta ja Leader-rahoitusta voi hakea ja saada kaikkeen liike-toimintaan yhtiömuodosta tai omistajatahosta riippumatta.
- Erityisesti vaikuttavuussijoittamiseen sekä yhteiskunnallisten ja missiolähtöisten yritysten kasvun rahoittamiseen Uudellamaalla keskittyvän rahaston perustaminen. Vastaavalla logiikalla on perustettu esimerkiksi Business Joensuun hallinnoima start up -rahasto.



4 Kasvua tavoittelevat yritykset tarvitsevat konkreettista apua ja resursseja kasvuun

Esiselvityksessä ja erityisesti osana sitä toteutetuissa työpajoissa ja haastatteluissa tuli selväksi, että yrittäjien osaamisen kehittämiseen on tarjolla valtavasti eri mittaisia koulutuksia, hankkeita ja tapahtumia. Yrittäjien näkökulmasta haasteena on, että näihin ei ole aikaa, käytetty aika on pois konkreettisesta työstä yrityksessä eikä anti ole aina hyödyllistä. Toisaalta yrityskehittäjät ja erilaisten hankkeiden toteuttajat kamppailevat tapahtumien ja koulutusten liian vähäisen osallistujamäärän kanssa. Myös tässä esiselvityksessä työpajoja jouduttiin perumaan vähäisen osallistujamäärän takia.

Yhteenvedon voidaan todeta, että osaamisen kehittämiseen tähtäviä palveluja on riittävästi. Niiden lisäämisen sijaan yritykset kaipaavat konkreettista apua ja resursseja kasvuun. Näitä ovat esimerkiksi työpanos myyntiin ja markkinointiin sekä tiimin kasvattamiseen, henkilöstön rekrytointiin ja yrityksen henkilöstöpolitiikan ja käytäntöjen luomiseen.



Suositus

Konkreettisten, kasvua tukevien palveluiden räätälöiminen kasvuyrityksille.

Toimenpiteet

- Uudenlaisen henkilöstö- ja asiantuntijapalvelun kehittäminen kasvuyrityksille. Uudenmaan liitto ottaa käyttöön kasvuavustuksen, jolla yritys voi hankkia työvoimaa tai asiantuntijapalvelua, joka auttaa sitä toteuttamaan kasvu-tavoitteensa. Tai vaihtoehtoisesti rahoitetaan hanketta, joka toteuttaisi palvelun.
- De minimis -tukeen laskettavien palvelujen ja instrumenttien nykyistä rohkeampi käyttö. De minimis -tuki voi olla lähtökohtaisesti tarkoitettu mihin tahansa yrityksen kustannuksiin, kunhan yrityksen eri lähteistä saaman de minimis -tuen kokonaismäärä ei ylitä enimmäismäärää, eli 300 000 euroa kolmen vuoden aikana.

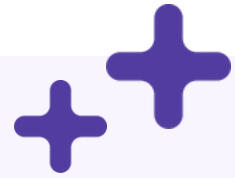
5 Yhteiskunnallisten yritysten ja yrittäjien liiketoiminta-osaamista on vahvistettava

Esiselvityksessä todettiin, että erityisesti osalla yhteiskunnallisista yrityksistä on puutteita liiketoimintaosaamisessa. Jos yritystoiminnan tausta on järjestössä ja sen yleishyödyllisessä työssä, on luonnollista, että yritystoiminnan käytännöt ja osaamisalueet eivät ole automaattisesti tuttuja. Esiselvityksen alkuperäisenä tavoitteena oli selvittää yhteiskunnallisille yrityksille suunnatun kiihdyttämö- ja hautomo-ohjelman toteuttamista. Esiselvityksen johtopäätöksenä kuitenkin on, että erillisen kiihdyttämö- ja hautomo-ohjelman toteuttaminen ei välttämättä ole paras ja realistinen vaihtoehto.

Ensinnäkin kehitysyhtiöiden, kuntien elinkeinotoimijoiden, korkeakoulujen ja yleisesti yrityskehittäjien tuntemus yhteiskunnallisesta yritystoiminnasta ei ole vielä riittävän syvällistä, jotta he osaisivat arvioida, olisiko uusi, juuri näille yrityksille suunnattu kiihdyttämö- ja hautomo-ohjelma kannattava.

Toisaalta esiselvityksen pohjalta on nähtävissä selkeä riski sille, että tällaisen kiihdyttämö- ja hautomo-ohjelman osallistujamäärä jäisi liian pieneksi.

Kolmanneksi kokemukset erityisesti Kasvupolkuun-ohjelmaan osallistumisesta, tukevat ajatusta siitä, että yhteiskunnalliset ja missiolähtöiset yritykset hyötyvät osallistumisesta ”tavanomaisille” yrityksille suunnattuihin kasvuohjelmiin ja palveluihin.

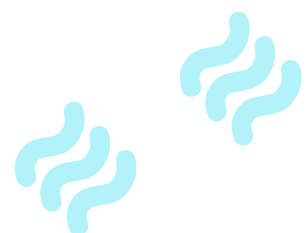


Suositus

Yhteiskunnallisten ja missiolähtöisten yritysten nykyistä parempi osallistaminen olemassa oleviin kiihdyttämö- ja hautomo-ohjelmiin sekä kasvuohjelmiin ja -palveluihin.

Toimenpiteet

- Yhteiskunnallisten ja missiolähtöisten yritysten ottaminen erityiseksi kohderyhmäksi Uudellamaalla toteutettavissa kasvuohjelmissa ja -palveluissa.
- Olemassa olevien kasvuohjelmien ja -palvelujen kehittäminen niin, että niihin sisältyy yritystoiminnan vaikuttavuuden ja vastuullisuuden sparrausta sekä vaikuttavuusketjun rakentaminen ja vaikuttavuudesta ja vastuullisuudesta raportointi.
- Erityisiä toimenpiteitä, tiedonvälitystä ja fasilitointia yhteisölähtöisen yhteiskunnallisen yritystoiminnan synnyttämiseksi Uudenmaan maaseutualueilla. Toimenpiteiden tavoitteena tulisi olla erityisesti alueiden elinvoiman vahvistaminen.



Tiekartta Uudenmaan alueen yhteiskunnallisten ja missiolähtöisten yritysten kasvun tukemiseksi

TIETO, OSAAMINEN JA LÖYDETTÄVYYS

YHTEISKUNNALLISET YRITYKSET:

Tiedon lisääminen tarjolla olevista palveluista

YRITYSKEHITTÄJÄT:

Tiedon lisääminen yhteiskunnallisesta yritystoiminnasta

Koottu palvelutarjotin yhteiskunnallisille ja missiolähtöisille yrityksille

RAHOITUS

Nykyisen rahoituksen avaaminen yhteiskunnallisille yrityksille

Vaikuttavuus-sijoittamisen edistäminen

Oma rahasto yhteiskunnallisille ja missiolähtöisille yrityksille

KASVUN TUKEMINEN

Yhteiskunnalliset yritykset mukaan olemassa oleviin kasvuohjelmiin

De minimis-tuen laajempi käyttö

Kasvulle resurssia-palvelu

Käsitteitä

Vaikuttavuus

Yrityksen toiminnan seurauksena syntyvä mitattava positiivinen muutos tärkeässä sosiaalisessa tai ekologisessa haasteessa.

Yhteiskunnallinen yritys

Yhteiskunnallinen yritys on yritys, jonka liiketoiminnan ensisijainen päämäärä on jonkun sosiaalisen tai ekologisten haasteiden ratkaiseminen ja se käyttää yli puolet voitostaan tuon tavoitteen edistämiseen. Lisäksi yritys pyrkii hallintomallissaan demokratiaan ja osallisuuteen. Yhteiskunnallinen yritys voi toimia millä tahansa toimialalla ja se voi olla juridiselta muodoltaan osakeyhtiö, osuuskunta, yhdistys tai säätiö.

Missiolähtöinen yritys

Missiolähtöinen yritys tavoittelee liiketoiminnallaan ratkaisua, johonkin sosiaaliseen tai ekologisteen haasteeseen.

Vihreä siirtymä

Siirtymää pois fossiilisten energialähteiden luomasta kasvusta kohti vihreitä ratkaisuja ja niihin nojaavaa kasvua. Tähän liittyviä päämääriä ovat resurssiviisaus, kiertotalouden edistäminen, päästöttömyys tai hiilineutraalius ja puhdas energia.

*Yhteiskunnallisten yritysten liitto ARVO ry toteutti
Vaikuttavia yrityksiä ja innovaatioita -esiselvityshankkeen Uudenmaan liiton
myöntämällä AKKE-rahoituksella vuonna 2024.*

*www.arvoliitto.fi
www.uudenmaanliitto.fi*

ARVO

